

Université Claude Bernard  Lyon 1

**PROJET DE CREATION D'UNE NOUVELLE UNIVERSITÉ SOUS LA  
FORME D'UN ETABLISSEMENT PUBLIC EXPERIMENTAL ET  
RELATIONS AVEC SES PRINCIPAUX PARTENAIRES STRATÉGIQUES**

**CONSEIL D'ADMINISTRATION DU 13 FÉVRIER 2024**



1

**Eléments de calendrier**


**Juin 2020** : Arrêt du projet Idex et du projet d'EPE « Université de Lyon St Etienne » dont les statuts avaient été approuvés par le ministère.

**Juin 2021** : projet Excellence Lynx avec projet d'EPE avec Lyon1, CHU et établissement-composante CPE

**Février 2022** : Projet Excellence ShapeMed avec projet d'EPE Lyon 1, CPE, CHU, Lyon 2 sous condition des moyens financiers nécessaires (vote des CA avril 2022)

**Décembre 2023** : Constat d'une incapacité à identifier des moyens financiers nécessaires pour un projet d'EPE impliquant la fusion de deux universités et absence d'une convergence organisationnelle et administrative

**Janvier 2024** : Projet EPE avec Lyon1, CHU et établissement-composante CPE et proposition d'une association avec Univ Lyon2

Université Claude Bernard  Lyon 1

2

### Le Système ESRI à Lyon St Etienne



**11 Membres Comue**



**24 Associés Comue**

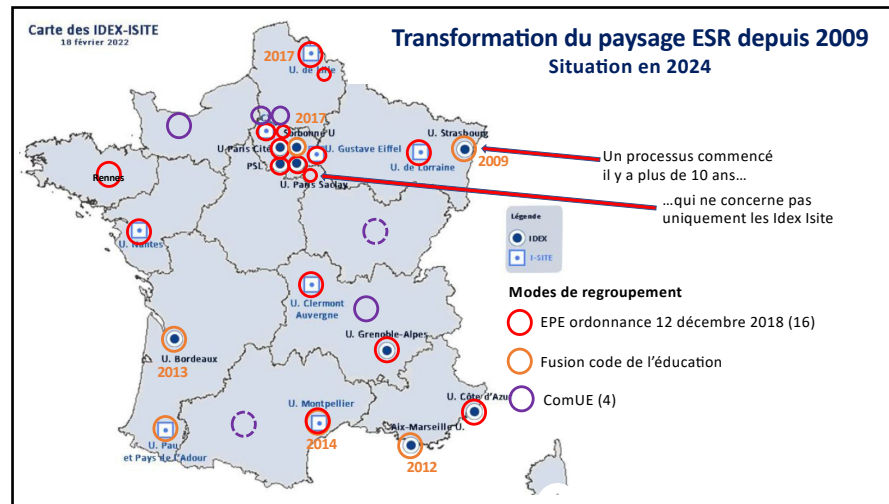


### Contexte actuel du site

L'arrêt de l'Idex, l'évolution de la Comue avec le morcellement institutionnel du site entraînent des difficultés à se positionner au mieux dans les grands programmes et les réflexions stratégiques nationales.

**Projet de création d'une nouvelle université (EPE)**

3



4

## Place des universités sur leur site et notion de cheffe de file

**E Macron le 13/01/2022** : « Ce sont nos universités qui doivent être les piliers de l'excellence, le centre de gravité de la recherche et de la formation ... Il nous faut poursuivre cette structuration des pôles universitaires français 10 ans après les Idex qui y ont largement contribué ».

**E Macron le 7/12/2023** : Ce que je propose aux universités d'ici à 18 mois, c'est d'ouvrir l'acte 2 de l'autonomie, avec des vrais contrats pluriannuels où on a des gouvernances réformées, des moyens de vous engager en tant qu'université sur des objectifs, où ils sont discutés, sur lesquels vous vous engagez, et à l'issue du contrat où ils sont évalués, et vous avez de la visibilité.

5

## Note ministérielle : place des universités sur leur site et cheffe de file



04 décembre 2023

**Les Universités comme cheffes de file sur les territoires**  
Définition et cadrage

« Ces profondes transformations permettent aujourd'hui aux universités d'être des acteurs majeurs de leur écosystème et d'évoluer encore dans leurs responsabilités en envisageant la phase 2 de l'autonomie des universités dont la reconnaissance en tant que cheffe de file fait partie ».

6

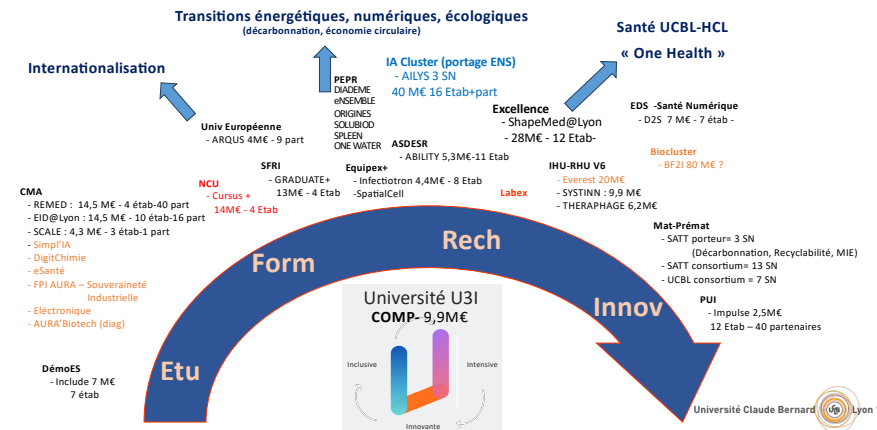
### Note ministérielle : place des universités sur leur site et cheffe de file

La reconnaissance des universités en tant que "chefs de file" se traduit à la fois au niveau stratégique et opérationnel. Cela implique la responsabilité pour les universités cheffe de file :

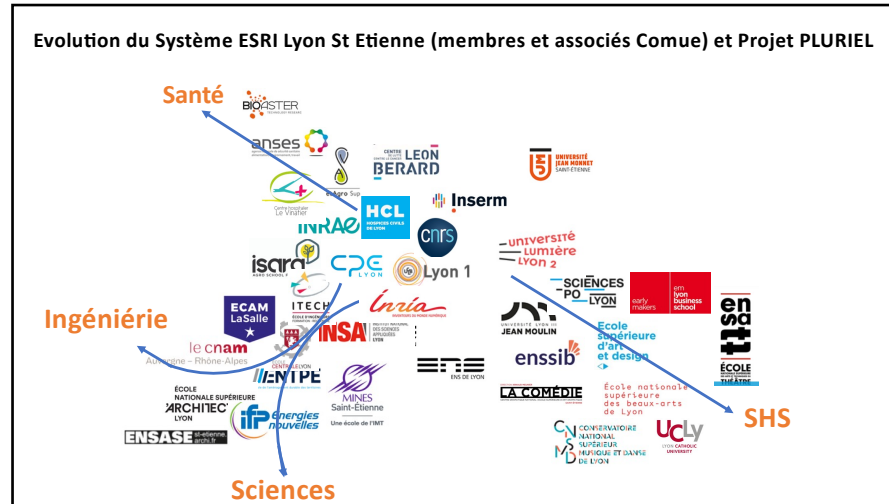
- De définir une gouvernance engageant l'ensemble des acteurs au niveau de l'université sous une forme appropriée tout en veillant à une bonne articulation avec leurs instances internes, en particulier le conseil de la recherche/conseil scientifique .
- De co-construire la politique et de la stratégie scientifique du site universitaire avec les partenaires, intégrant les grandes priorités nationales et les spécificités locales.
- De coordonner la recherche et l'innovation avec les Organismes Nationaux de Recherche.
- De coordonner la gestion des ressources allouées à la recherche et à l'innovation, tout en respectant les différents statuts des ressources humaines.
- De coordonner les relations avec les partenaires locaux et les homologues universitaires internationaux, ainsi que des relations entre la science et la société.
- D'assurer l'inclusion des volets formation et recherche dans les accords avec les universités internationales, la coordination territoriale pour l'innovation via les PUI, et l'interaction avec les partenaires locaux, y compris les collectivités, les entreprises et les acteurs culturels.
- D'assurer L'interface entre les organismes nationaux et l'ensemble des acteurs du site, notamment les établissements dit composantes et les autres établissements locaux.
- De garantir la qualité du doctorat pour l'ensemble des partenaires.

7

### UCBL et Projets France 2030



8



9

### Université Claude Bernard Lyon 1

## UCBL : 16 Composantes + 1 Ecole associée

<p><b>SCIENCES</b></p> <ul style="list-style-type: none"> <li>Biosciences (Bio/Bioch) = 3581 étu - 199 E/EC - 105 Biatss tit</li> <li>Fac Sciences (Chim Math Phy)=3410 étu-284 E/EC-11 Biatss tit</li> <li>Obs Sciences Unvers (OSU) = 101 étu - 39 EC -34 Biatss</li> <li>STAPS : 3039 étu - 85 E/EC - 19 Biatss tit</li> </ul> <p><b>SANTE</b></p> <ul style="list-style-type: none"> <li>UFR LE médecine= 12080 étu - 187 EC +178 HU - 77 Biatss tit</li> <li>UFR LS Médecine Maieutique= 5241 étu - 137 EC+95HU -37 Biatss</li> <li>ISPB Pharmacie - 2790étu - 100 E/EC - 32 Biatss tit</li> <li>Odontologie : 663 étu - 26 EC + 29 HU - 8 Biatss tit</li> <li>ISTR: 1570 - 7 EC -10 Biatss tit</li> </ul>	<p><b>SCIENCES ET TECHNOLOGIES</b></p> <ul style="list-style-type: none"> <li>Dépt composante Génie Electrique Procédés= 322 étu - 26 EC - 6 Biatss tit</li> <li>Dépt composante Informatique = 917 étu - 49 EC - 13 Biatss tit</li> <li>Dépt composante Mécanique = 811 étu - 38 EC - 9 Biatss tit</li> <li>IUT = 4830 étu - 309 E/EC - 123 Biatss tit</li> <li>ISFA = 664 étu - 21 E/EC - 3 Biatss tit</li> </ul> <p><b>INSPE</b> : Institut National Supérieure du Professorat et de l'Education = 2508 étu - 162 E/EC - 35 Biatss tit</p> <p><b>Écoles d'ingénieurs</b></p> <ul style="list-style-type: none"> <li>Polytech Lyon = 1019 étu - 47 E/ECE - 9 Biatss tit</li> </ul> <p>• Ecole Associée : Ecole Supérieure Chimie Physique Electronique de Lyon</p>
---	--

10

## ÉVALUATION HCERES 2022 : SYNTHÈSE DES POINTS FORTS / FAIBLES

POINTS FORTS	POINTS FAIBLES
Une recherche de niveau international, soutenue par des partenariats structurés, notamment avec les HCL et les ONR.	Une <b>identité de l'établissement peu lisible</b> du fait du retour vers des dénominations multiples employées indifféremment, qui nécessite un travail autour de la marque de l'université.
Une coordination efficace et un partage très clair des missions et fonctions entre l'UCBL et les hôpitaux du site.	Une <b>structuration de la recherche et de la formation éclatée en de multiples entités</b> , dont deux facultés de médecine et des départements-composantes monodisciplinaires de taille sous-critique.
Une ingénierie de projets très performante, portée par la filiale Lyon ingénierie projets (LIP), dont l'activité fait l'objet d'un pilotage efficace par la DRED et la présidence.	Une réflexion prospective insuffisante sur les moyens humains et financiers.
Un SI robuste et en soutien de la structuration du pilotage.	Un manque de transparence dans la répartition des moyens alloués à la recherche.
Une offre de formation riche et attractive marquée par un niveau d'insertion professionnelle élevé des diplômés.	Des bâtiments de recherche globalement vétustes.
Une DRH parfaitement structurée au cours de la période de référence et un plan « QVT » bien porté, qui irrigue positivement la communauté universitaire.	Un encadrement insuffisant en formation.
Un soutien à la réussite étudiante efficace et une solide politique d'innovation pédagogique à forte connotation numérique et d'accompagnement des étudiants.	Une lisibilité de l'offre de formation altérée par la structuration incomplète des composantes de l'UCBL et des pôles de formation et de recherche de l'Université de Lyon.
Une politique en matière de prévention et de santé à destination des étudiants particulièrement efficace.	Un flux de mobilité étudiante, entrante et sortante, insuffisant.
Une organisation administrative efficiente et robuste.	
Un volontarisme en faveur de la diffusion de la culture scientifique et technique marqué par de nombreuses actions.	

Université Claude Bernard  Lyon 1

11

## Objectifs du projet d'EPE porté par l'UCBL

- **mieux servir nos missions** académiques de formations, de recherche et d'innovation;
- simplifier le fonctionnement de l'université, et assurer pour ses personnels et étudiants leur bien être au travail et de bonnes conditions d'études
- **simplifier** le fonctionnement de l'université pour ses partenaires stratégiques (ONR, Ecoles, Universités )
- **augmenter nos moyens** d'aide à la formation, à la recherche, à l'innovation ;
- **renforcer la qualité des partenariats** avec les autres établissements ESR du site et les organismes de recherche, afin de construire une **stratégie partagée** ;
- Être **contributeur aux grandes stratégies nationales** de formation, recherche et d'innovation ;
- être **plus compétitif** dans les appels à projet nationaux et internationaux (européens) ;
- donner une **meilleure visibilité** à nos diplômés et à nos activités scientifiques, au niveau national et international

Université Claude Bernard  Lyon 1

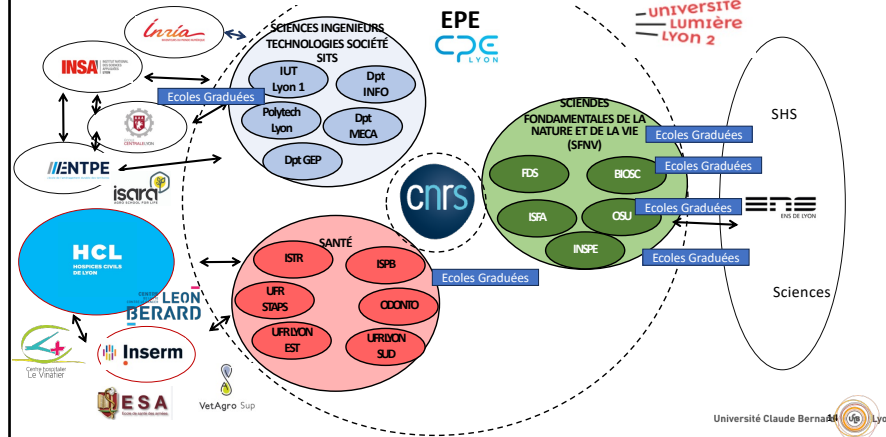
12

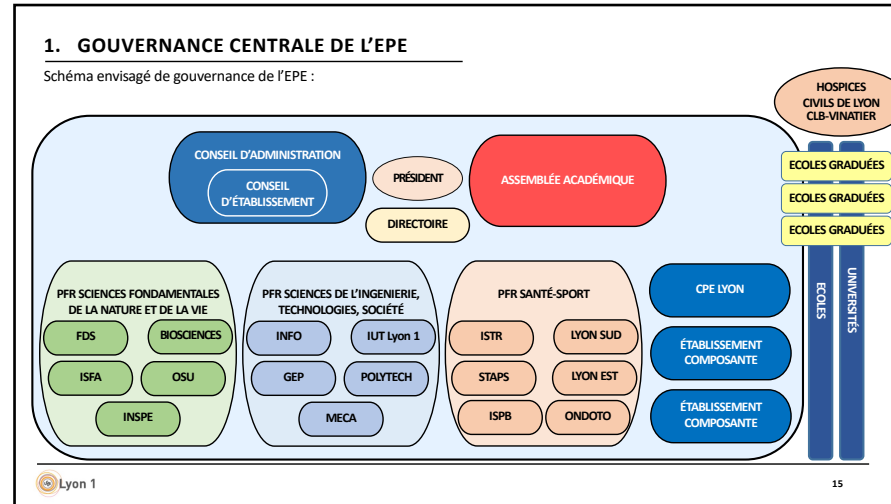
### PRINCIPES ET ENGAGEMENTS

Mu par les valeurs intrinsèques du secteur public de l'enseignement supérieur et de la recherche (liberté académique et rigueur intellectuelle, collégialité et responsabilité sociale), le projet repose sur les principes/valeurs et engagements suivants :

PRINCIPES ET VALEURS	ENGAGEMENTS
<ul style="list-style-type: none"> <li>– une université performante sur ses missions de services publics (formation, recherche, innovation, diffusion) ;</li> <li>– une organisation interne en PFR qui renforce la dimension stratégique de l'établissement, son pilotage et sa marque ;</li> <li>– principe de collégialité et de participation, faisant de la représentation et de la participation de l'ensemble de ses personnels et étudiants une priorité ; la collégialité s'applique à l'ensemble des instances ;</li> <li>– ouverture, diversité et égalité ;</li> <li>– liberté, esprit critique et rationalité ;</li> <li>– qualité de vie au travail et pendant les études ;</li> <li>– développement durable et responsabilité.</li> </ul>	<ul style="list-style-type: none"> <li>– application des droits de scolarité nationaux ;</li> <li>– une organisation interne qui améliore la représentation des étudiants et des personnels ;</li> <li>– une organisation renouvelée plus performante ;</li> <li>– pas de restructuration des services et de mobilité des personnels ;</li> <li>– des moyens supplémentaires alloués aux pôles de formation et de recherche issus de compléments de financement via le COMP ;</li> <li>– maintien des composantes actuelles au sein des pôles (UFR, département, école, institut)</li> <li>– Délégation de compétence avec application du principe de subsidiarité pour que les pôles ne soient pas une couche supplémentaire.</li> </ul>

### UNE STRUCTURATION EN 3 PÔLES : BILAN DES GROUPES DE TRAVAIL LANCÉS EN 2022, ACTUALISÉ EN 2024





15

### UN NOUVEAU MODÈLE D'INTÉGRATION ET DE GOUVERNANCE UNIVERSITÉ - CHU

DG Inserm Didier Samuel

« un des sens de ma candidature - redynamiser très fortement la recherche clinique au sein des hôpitaux et la recherche au sein du triangle universités-UMR-CHU".

16

16



### **UN NOUVEAU MODÈLE D'INTÉGRATION ET DE GOUVERNANCE UNIVERSITÉ - CHU**

L'Ambition en santé : conduire une expérimentation entre une université, un CHU et l'Inserm pour mieux articuler tous les aspects de la recherche translationnelle, de la recherche fondamentale à la recherche clinique avec tous les enjeux sur les outils de la recherche (grands équipements, données de santé, CRB, cohortes...).

Mieux se positionner dans les réponses aux appels à projets lancés dans le cadre de France 2030, du plan innovation santé 2030.

L'UCBL et les Hospices Civils de Lyon (HCL) souhaitent ainsi être démonstrateurs, avec l'INSERM, d'une politique de site intégrée dans le champ de la recherche en santé, capable de répondre aux attentes de l'Etat sur le besoin d'une recherche en santé « plus unifiée et plus efficace ».

Pour l'INSERM, ce projet pourrait être un terrain d'expérimentation privilégié de la mise en œuvre de ses missions en tant qu'agence de programmation de la recherche en santé.

DG Inserm Didier Samuel « *un des sens de ma candidature - redynamiser très fortement la recherche clinique au sein des hôpitaux et la recherche au sein du triangle universités-UMR-CHU* ».

17

17

### **UN NOUVEAU MODÈLE D'INTÉGRATION ET DE GOUVERNANCE UNIVERSITÉ - CHU**

Réflexion autour d'un PFR avec les deux facultés de médecines, les facultés de pharmacie et d'odontologie et les sciences paramédicales, qui s'articulerait parfaitement avec le CHU et l'INSERM au bénéfice d'un renforcement des liens existants.

création d'une instance unique et partagée pour élaborer une stratégie académique commune qui associera des représentants de l'hôpital, de l'université, des organismes et éventuellement d'autres partenaires associés. Cette instance sera force de proposition pour les grands axes d'une politique académique qui sera arbitrée et intégrée dans les stratégies de l'Université, du CHU et des organismes, notamment un niveau du directoire.

Cette structuration en PFR disciplinaires sera renforcée par la mise en place d'instituts transdisciplinaires qui adresseront les grands enjeux sociétaux pour lesquels les forces académiques peuvent contribuer significativement.





Le projet permettra une vision intégrée de l'ensemble des enjeux de la santé en recherche, en formation et en innovation :

- intégration du pilotage et du soutien à une recherche réellement translationnelle ;
- stratégie d'investissement partagée dans les plateformes technologiques ;
- politique intégrée d'incitation et de soutien à la recherche et l'innovation ;
- dispositifs intégrés d'attractivité et d'accompagnement des carrières, notamment pour les jeunes chercheurs.

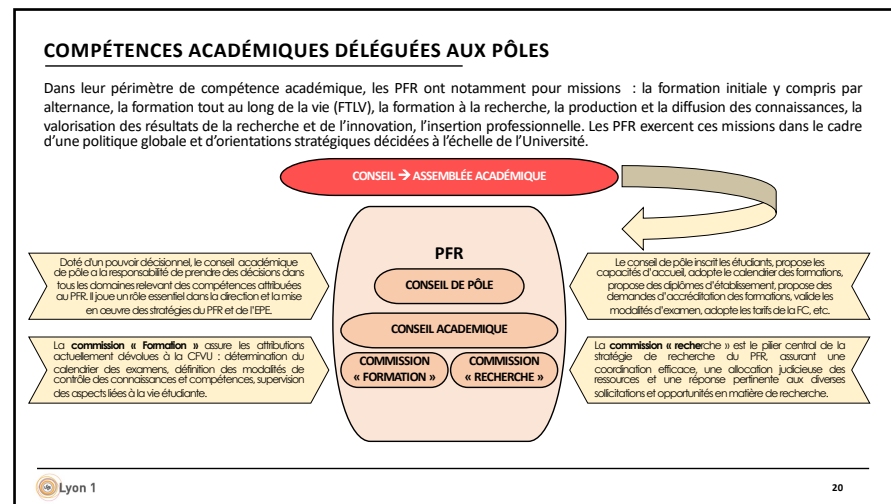
Université Claude Bernard  Lyon 1

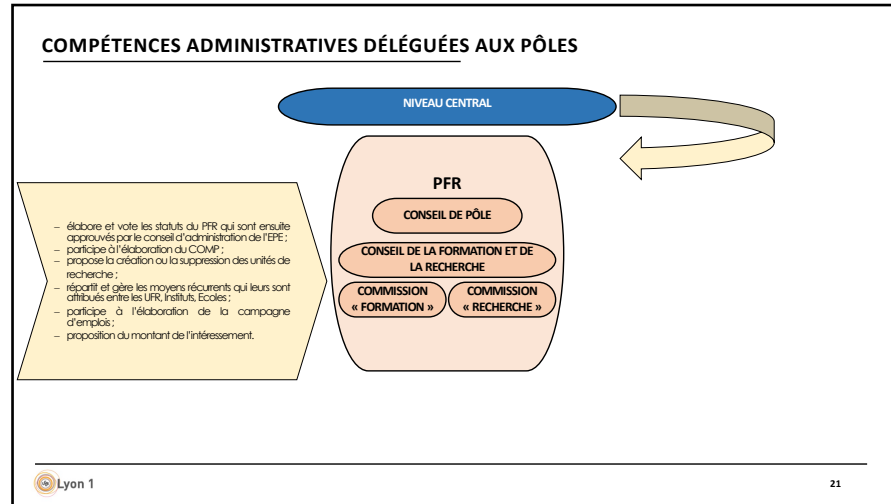
18

### UN NOUVEAU MODÈLE D'INTÉGRATION ET DE GOUVERNANCE UNIVERSITÉ - CHU

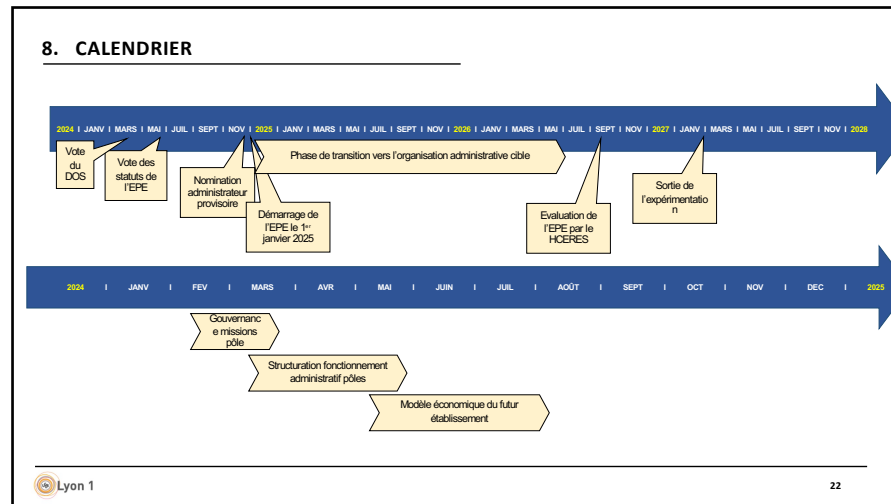
	 Nantes Université	 Université de Rennes	 Université de Lille	 UNIVERSITÉ CÔTE D'AZUR
<b>Description</b>	Une université multidisciplinaire avec un axe santé au cœur de l'î-Site ; un CHU et l'INSERM jouant un rôle important dans la création de l'EPE en tant que membres associés	L'EPE allie les forces de l'ex-Rennes 1 avec celles de plusieurs écoles, importance des sciences et de la santé. Le CHU est associé par une convention prévoyant une intégration renforcée, avec 4 axes de recherche communs	Le CHU est partenaire : il participe à l'élaboration et à la mise en œuvre de la stratégie. Avec l'INSERM, l'EPE et le CHU collaborent également via le Comité de Recherche Santé Sport qui définit un cadre commun de recherche	Mise en place d'un Groupement de Coopération Sanitaire (GCS) avec le CHU pour renforcer le rôle de l'UCA dans la formation médicale et inclure la recherche clinique dans les activités de l'université
<b>Place du CHU dans la gouvernance de l'EPE</b>	1 représentant du CHU au CA ; le DG du CHU est membre du directoire et de son bureau ≥ 2 personnes rattachées au CHU siègent au conseil académique ; DG du CHU au Conseil du pôle Santé ; Président de NU assiste au directoire du CHU	1 représentant du CHU au CA 1 représentant du CHU à la commission de la recherche du conseil académique	Le DG du CHU est membre du CA. Le CHU est membre de droit du conseil de l'UFR des sciences de santé et du sport	1 représentant du CHU au CA, 1 au comité de pilotage GCS a les mêmes droits et obligations qu'un EC
<b>Création</b>	01/01/2022	01/01/2023	01/01/2022	01/01/2020
<b>Idex/Isite</b>	Oui	Non	Oui	Oui

19





21



22

## Rencontre avec les composantes en 2023

### Rencontre avec les conseils de composante en 2023

06/06/2023	ISTR	13h30 - 15h	salle convivialité bat Nétien Rockefeller
08/06/2023	OSU	13h - 14h30	amphi Deperet Doua
09/06/2023	ISFA	8h30 - 10h	amphi G1 site Gerland
14/06/2023	MECA	15h30 - 17h	salle René Michel Oméga Doua
23/06/2023	BIOSCIENCES	13h - 14h30	salle Guillemond Herbiér Doua
26/06/2023	IUT	9h30 - 11h	amphi3 site Gratte ciel
27/06/2023	GEP	11h - 12h30	amphi Fontanes Darwin
28/06/2023	FDS	8h30 - 10h	amphi Lederer Doua
28/06/2023	STAPS	15h30 - 17h	amphi Staps Bat Sapin Doua
29/06/2023	INFO	11h - 12h30	salle du conseil Polytech
29/06/2023	POLYTECH	15h30 - 17h	salle du conseil Polytech
24/07/2023	ISPB	11h - 12h30	salle conseil site Rockefeller
05/07/2023	ODONTO	16h - 17h30	salle du conseil à Odonto
20/07/2023	INSPE	11h - 12h30	salle du conseil INSPE
07/07/2023	LYON EST	13h - 14h30	amphi A Rock
25/07/2023	LYON SUD	14h - 15h30	salle du conseil LyonSud

## Rencontre avec les composantes en 2023 et 2024

### Rencontre avec les composantes en 2023 et 2024

Université Claude Bernard Lyon 1		pôle sciences ingénieurs	pôles sciences fondamentales	pôle santé
nov-23	Conférences budgétaires par composante	14/11/2023 22/11/2023	22/11/2023 27/11/2023	27/11/2023
oct-23	Conférences RH par pôle	05/10/2023	10/10/2023	17/10/2023
2023/2024	Conseil Directeurs de composantes restreint	06/11/2023 05/02/2024 08/04/2024	23/10/2023 19/02/2024 22/04/2024	16/10/2023 12/02/2024 06/05/2024

Merci de votre attention